

Plan de l'exposition



Théâtre du Monde

19.10.13 – 12.01.14

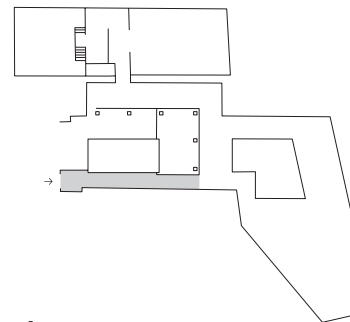
la maison rouge

Pour sa dixième exposition d'un cycle consacré aux collections privées, la maison rouge présente cette fois, non pas une collection, mais un dialogue entre deux collections australiennes, localisées à Hobart, en Tasmanie : celle de David Walsh, une collection éclectique conservée au Museum of Old and New Art (MONA), qu'il a fait construire en 2011, et celle d'un musée public de type encyclopédique, le Tasmanian Museum and Art Gallery (TMAG) créé en 1843.

L'historien de l'art et commissaire d'exposition Jean-Hubert Martin a souvent remis en question dans ses expositions les conventions muséologiques habituelles, en faisant dialoguer œuvres et objets de manière inattendue, et notamment les arts contemporains, les objets ethnographiques ou d'histoire naturelle et l'art ancien. Cette volonté de décroisement se retrouve dans l'exposition *Théâtre de Monde*, d'abord montrée au MONA, avant d'être adaptée pour la maison rouge.

On y retrouve sa conception du « musée des charmes », comme Jean-Hubert Martin aime à l'appeler : « Le musée des charmes se veut avant tout visuel, il fait appel à la sensibilité et aux émotions. Il relègue au second rang le discours érudit et pédagogique. C'est une poésie visuelle et une pédagogie du sensible qu'il entend mettre en œuvre. Seule une phrase ou un mot donne si nécessaire la direction ou la tonalité d'une thématique. Pour l'essentiel, il s'agit de la mise en forme et de l'expression d'une pensée visuelle qui constitue le fondement de la création artistique, non pas pour une plongée plus ou moins nostalgique dans l'histoire, mais pour un aperçu des désirs, des peurs et des espoirs de l'humanité transcrits dans la culture matérielle. »

L'exposition se compose en dix-sept « chapitres » autour de thématiques universelles, de la « genèse » à l'« au-delà », alternant regroupements sémantiques et stylistiques. Pour être fidèle à l'approche du commissaire, les informations sur les objets et œuvres ne figurent pas sur le mur, mais dans la présente brochure. Les numéros placés près des objets renvoient aux légendes complètes dans le livret, section par section.



Épiphanie

Le monde est un puzzle. L'ensemble du savoir est si vaste qu'aucun individu ne peut l'embrasser tout entier. On nous exhorte constamment à nous en remettre aux spécialistes. Pourtant, chacun de nous est capable d'interpréter le monde pour le mettre à sa portée et y trouver sa place. La raison, l'expérience et la liberté de pensée restent les meilleurs outils à notre disposition. Quant à la vue elle n'est pas un sens subjectif ; elle est le fondement de la connaissance individuelle.

01

Yeux et sourcils,
ca. 1550-1069 av. J.-C.
Égypte, Nouvel Empire,
fragments d'incrustation,
pâte de verre, MONA

02

Portrait du Fayoum,
100-300 ap. J.-C.
Égypte, période romaine,
peinture à l'encaustique
sur bois, MONA

03

Alanbarra
(dates inconnues)
Wandjina, ca. 1970
Mowanjum, Kimberley,
Australie,
pigments naturels sur écorce,
TMAG

04

Diploria sp.
[corail-cerveau]
Australie, TMAG

05

Bouteille, ca. 1950
verre, Australian Glass
Company, Derwent Park,
Tasmanie, TMAG

06

Merv Grey
(né en 1935 à Queenstown ;
vit et travaille à Hobart)
Puzzle sphere, 1981
pin huon, TMAG

07

*Torque servant
de monnaie d'échange*,
XVIII^e – XIX^e s.
Nigeria, Igbo (?),
alliage de cuivre, MONA

08

Repose-tête,
XIX^e – début XX^e s.
Afrique du Sud, prob. Zoulou (?),
bois, TMAG

09

Boussole de géomancie,
prob. XIX^e s.
Chine,
bois, métal, TMAG

10

Vase Trigram, 1875-1908
Chine, Dynastie Qing,
Empereur Guangxu,
porcelaine, glaçure céladon,
TMAG

11

Robert Scott Lauder
(1803-1869, Édimbourg)
*Dick Tinto Showing
Peter Pattieson
his Sketch of the Bride
of Lammermoor*
[Dick Tinto montrant
à Peter Pattieson son
esquisse pour *La Fiancée
de Lammermoor*], ca. 1847
huile sur toile, TMAG

12

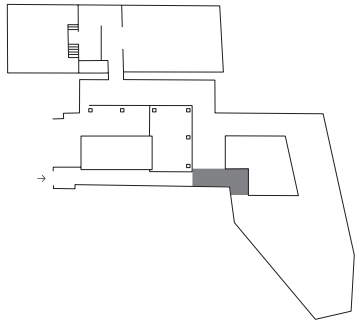
Nicolaes Visscher
(1618-1679, graveur
et éditeur, Amsterdam) ;
d'après Nicolaes Berchem
(1620-1683, Amsterdam)
*Orbis Terrarum Nova
et Accuratissima Tabula*
[La carte la plus récente
et la plus précise
de la terre], 1658
gravure sur cuivre colorisée
à la main, MONA

13

Erwin Wurm
(né en 1954 à Bruck an der Mur ;
vit et travaille à Vienne)
*The Artist who
swallowed the world*
[L'artiste qui a avalé
le monde], 2006
aquarelle sur papier, MONA

14

George Tjapaltjarri
(né vers 1940 à Jupiter Well
(désert de Gibson, ouest
de l'Australie), Pintupi ; vit
entre Kiwirrkura et Tjukurla)
Untitled [Sans titre], 1990
peinture acrylique sur toile,
TMAG



Rétrospection

La culture matérielle est d'une richesse et d'une diversité incroyables. Pendant des siècles, les cinq sens, les quatre éléments et les trois règnes ont été utilisés comme catégories pour classer les productions de l'homme et de la nature. Un philosophe de la Renaissance, Giulio Camillo, imagina pour le roi de France un « théâtre de la mémoire » (qui a inspiré cette présentation) rassemblant la totalité du savoir humain, afin que rien de l'univers n'échappe à la domination du souverain. Nous appréhendons le monde soit en le nommant (mot), soit en le représentant (image). Les objets deviennent donc des idées ou des concepts (la représentation d'idées), qui peuvent être interprétés, comparés et compris; rassemblés dans une exposition, ils construisent un discours visuel.

01

Robyn McKinnon

(née en 1953 à Brisbane; vit et travaille à Launceston)

Mrs Vermeer's Kitchen [La cuisine de Mme Vermeer], 2007
peinture acrylique sur toile, TMAG

02

Trésor, 1644-1912
Chine, Dynastie Qing, bronze corrodé, MONA

03

Tyto novaehollandiae [effraie masque], 1980
Australie, animal naturalisé (préparateur: Des Barker), TMAG

au plafond
et sur les murs du fond

04

Ensemble de massues de parade, massues de combat, casse-têtes, massues de danse, lances, bâtons, haches cérémonielles, baguettes cérémonielles, pagaies de danse, boucliers, plaques rituelles, hallebardes et cannes, XIX^e–XX^e s.

Îles Fidji, Vanuatu, Îles Salomon, Papouasie-Nouvelle-Guinée, Nouvelle-Zélande, Sri-Lanka, Australie
bois et matériaux divers, TMAG

au mur

05

Sinibaldo Scorza

(né en 1589 à Voltaggio; décédé en 1631 à Gênes)

Noé conduisant les animaux dans l'arche, ca. 1630
huile sur toile, TMAG

06

Sidney Nolan

(né en 1917 à Melbourne; décédé en 1992 à Londres)

Dog and Duck Hotel, 1948
peinture-émail sur panneau, MONA

07

Barnimbida, Duwarawara et Dugina-nutjana [Vénus, Jupiter et leurs enfants], ca. 1948
Groote Eylandt, Territoire du Nord, Australie

pigments naturels sur écorce, TMAG

gradin (du haut)

08

Faucon, 300-100 av. J.-C.
Égypte, époque ptolémaïque ou début de l'époque romaine, basalte, MONA

09

Squelette de singe et sa boîte, ca. 1870

Angleterre (?), squelette de singe, bois, MONA

10

Assiette de prêtre pour la cérémonie du kava (Yaqona), fin XIX^e–début XX^e s.

Îles Fidji, bois, coquillage, TMAG

11

Encensoir d'église, ca. 1900
laiton nickelé, TMAG

12

Vase anthropomorphe (Dieu de la pluie), 1000-1550

Guanacaste-Nicoya, Costa Rica, terre cuite à décor polychrome, MONA

gradin (du bas)

13

Couronne de chef en perles, XX^e s.,

Nigeria, Yoruba, perles de verre, bois, fer, tissus, MONA

14

Ventilateur, Italie, XX^e s.
métal, coton, bakélite, MONA

15

Tête phrénologique, XX^e s.
céramique émaillée, collection privée

16

Collection de coléoptères
TMAG

17

Ingrid Smolle

(designer, vit et travaille à Linz, Autriche)

Théière, 1987
manufacture Villeroy & Boch, Allemagne, porcelaine, vernis, TMAG

18

Vase à anses bouton, 3500-3000 av. J.-C.
Égypte, période prédynastique, calcaire de Brescia, MONA

19

Lunet ou Livika [tambour à friction], XIX^e–début XX^e s.

Nouvelle-Irlande, Papouasie-Nouvelle-Guinée, bois, TMAG

20

Carcinoscorpius sp. [limule]
MONA

21

Tumbuan

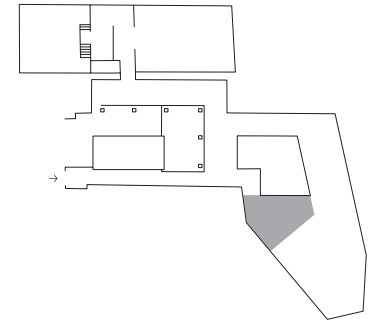
[masque de corps], XX^e s.
région du Sepik central, Papouasie-Nouvelle-Guinée, fibres, rotin, pigments, plumes, ficelle, TMAG

22

Giulio Camillo

(1480-1544)

Le théâtre de la mémoire



Champ

Les lois scientifiques se fondent toutes au départ sur une expérience sensorielle. On ne devrait donc pas considérer la vue comme un sens simplement subjectif. Dans les musées, nous contemplons les portraits de nos ancêtres, mais ce sont aussi eux qui nous regardent. Même des objets inanimés peuvent prendre vie et nous regarder, quand un artiste insère des yeux dans une œuvre. Les yeux sont aussi la source des larmes et par conséquent une voie d'accès aux émotions et à la souffrance.

01

Markus Schinwald

(né en 1973 à Salzburg; vit et travaille à Vienne)

Sven, 2007
impression numérique sur papier, MONA

02

Juul Kraijer

(née en 1970 à Assen; vit et travaille à Rotterdam)

Untitled [Sans titre], 2006
tirage numérique, MONA

03

Luis Buñuel

(né en 1900 à Calanda; décédé en 1983 à Mexico)

et Salvador Dalí
(1904-1989, Figueras)

Un Chien andalou (extrait), 1929
distributeur: Les Grands films classiques

04

Robert Scott Lauder
(1803-1869, Édimbourg)

Portrait of Sir Walter Scott in the character of Peter Pattieson [Portrait de Sir Walter Scott en Peter Pattieson], ca.1850
craie sur papier, TMAG

05

Judy Watson

(née en 1959 à Mundubbera, Queensland; vit et travaille à Brisbane)

Fertility Stone [Pierre de fertilité], 1992
pigments en poudre, pastel, fusain sur toile de jute, TMAG

06

Bouclier,
XIX^e – début XX^e s.
Village Biwat, Rivière Yuat, Sepik oriental, Papouasie-Nouvelle-Guinée, bois, pigments, TMAG

07

Bibliothèque, 1845
Tasmanie, pin Huon, métal, TMAG

08

Canthare,
ca. 320-250 av. J.-C.
Panticapaeum, Grèce, or martelé, collection privée

09

Tyto novaehollandiae [effraie masque], 1980
Australie, animal naturalisé (préparateur: Des Barker) TMAG

10

Verrou de grange, XX^e s.
Mali, Dogon, bois, MONA

11

Caligo eurilochus brasiliensis [papillon hibou]
Amérique du Sud, TMAG

12

Verrou de réserve de la prison de Hobart, XIX^e s.
Australie, fer, TMAG

13

Repose-tête, ca. 1890
Japon, cuir, laque, TMAG

14

Allan Mansell
(né en 1957 en Tasmanie)
i [je] planche extraite de Duyfken: The Aboriginal Print, 2006
Australian Print Workshop, gravure à la pointe sèche, TMAG

15

Tunique, XX^e s.
Nigeria, Yoruba, fils de perles, tissu matelassé, MONA

16

Apo ileke [sac orné de perles], XX^e s.
Nigeria, Yoruba, sac en cuir et tissu décoré de perles sur le rabat, MONA

17

Brett Whiteley
(né en 1939 à Sydney; décédé en 1992 à Thirroul)
Van Gogh with Bandaged Ear [Van Gogh l'oreille bandée], 1970
huile et tissu sur panneau, MONA

18

Bouclier,
XIX^e – début XX^e s.
Nouvelle-Bretagne, Papouasie-Nouvelle-Guinée, Sulka, bois, pigments, TMAG

19

Guðmundur Guðmundsson (dit Erró)
(né en 1932 à Ólafsvík, Islande; vit et travaille en France et en Islande)

Two Tears [Deux larmes], 1963
Peinture acrylique sur toile, courtesy de l'artiste

20

Armoire, ca. 1825
Tasmanie, thuya, acacia à bois noir, métal, TMAG

21

Coiffe Yup'ik en bois cintré, début ou milieu XIX^e s.
Norton Bay, Alaska, cèdre, fibre, os, TMAG

22

Erwin Wurm
(né en 1954 à Bruck an der Mur; vit et travaille à Vienne)

Am I a House? [Suis-je une maison?], 2005
Vidéo, 9'2", MONA

23

Damarau [jarre à sagou], XX^e s.
Aibom, Sepik oriental, Papouasie-Nouvelle-Guinée, céramique, TMAG

24

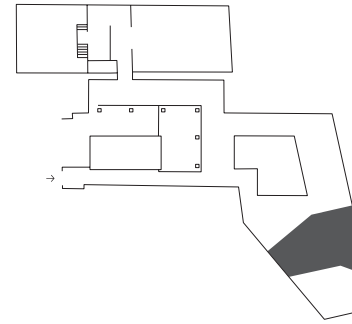
Paire de bougeoirs, ca. 1830
Angleterre, métal argenté (plaquage de Sheffield), TMAG

25

Bata ileke [chaussures ornées de perles], XX^e s.
Nigeria, Yoruba, perles de verre, tissu, cuir, métal, MONA

26

Tony Garifalakis
(né en 1964 à Melbourne, où il vit et travaille)
Kiss [Baiser], 2008
peinture-émail sur impression offset, MONA



Genèse

À l'origine du monde, il y a la conception et l'enfantement, dont le lieu privilégié est le lit. La sexualité obsède tant la psyché humaine qu'elle se travestit pour adopter les apparences les plus inattendues. Des références et des images sexuelles se trouvent partout pour qui veut se livrer à des jeux érotiques. L'artiste qui ambitionne de reconstruire le monde dans son œuvre ne fait pas de différence entre monde intérieur et extérieur. Il rappelle le temps où l'homme, avant de s'ériger en dominateur de la nature, en faisait partie intégrante.

01

Sue Williams
(née en 1954 à Chicago Heights; vit et travaille à Brooklyn)
Preparation Required [Préparation nécessaire], 1999
encre sur vélin, MONA

02

Sandra Vásquez de la Horra
(née en 1967 à Viña del Mar; vit et travaille à Dusseldorf)

El Disparo

[Le coup de feu], 2009
crayon sur papier, recouvert de cire, MONA

03

Jannis Kounellis
(né en 1936 au Pirée; vit et travaille à Rome)
Untitled [Sans titre], 1991/2011
bassine d'eau avec poissons rouges et couteau, MONA

04

Pilon en forme de doigt, ca. I^{er} – II^e s. ap. J.-C
Italie (?), période romaine, marbre, MONA

05

John Coplans
(né en 1920 à Londres; décédé en 2003 à New York)
Self Portrait [Autoportrait], 1990
tirage argentique en quatre parties, MONA

06

Lali (gong),
XIX^e – début XX^e s.
Îles Fidji, bois de Vesi, TMAG

lit

07

Costume de coquillages, XX^e s.
Ghana, Ashanti, cauris cousus sur tissu, MONA

08

Herpolitha limax [corail boomerang]
Micronésie, TMAG

console

09

Marina Abramović
(née en 1946 à Belgrade; vit et travaille à New York)

Breathing In Breathing Out [Inspirer Expirer], 1977
vidéo documentant une performance, 11'33", MONA

10

Patrice Killofer (dit Killofer)
(né en 1966 à Metz; vit et travaille à Paris)
Auto-fiction (de la série « Récapitulation »), 2007
crayon sur papier, MONA

11 et 12

Polly Borland
(née en 1959 à Melbourne; vit et travaille à Brighton)
Untitled II from "Bunny" [Sans titre II de la série « Bunny »], 2004-2005
tirages couleur, MONA

chaise

13

Perruque, XIX^e s.
Îles Fidji, cheveux humains, TMAG

14

Andy Warhol
(né en 1928 à Pittsburgh; décédé en 1987 à New York)
Sleep, 1963
film noir et blanc, 321' (extrait de 50'), The Andy Warhol Foundation for the Visual Arts, Pittsburgh

15

Jan Fabre
(né en 1958 à Anvers; vit et travaille à Anvers)

The fountain of the World [La fontaine du monde], 1979
encre sur papier, collection Tijs Visser, Dusseldorf

16

Adelaide Ironside
(née en 1831 à Sydney; décédée en 1867 à Rome)
A Dream (Ideal Sketch) [Un rêve (esquisse idéale)], 1855
pastel sur papier, TMAG

17

Adam Putnam

(né en 1973 à New York, où il vit et travaille)

Landscape [Paysage],

2005
aquarelle et technique mixte sur papier, MONA

18

Brett Whiteley

(né en 1939 à Sydney ; décédé en 1992 à Thirroul)

Cemetery in Sicily [Cimetière en Sicile], 1986
huile sur toile, MONA

19

Bouclier sculpté,
XIX^e s. – début XX^e s.
Simbai, Ramu River,
province de Madang,
Papouasie-Nouvelle-Guinée,
bois, TMAG

20

Brent Harris

(né en 1956 à Palmerston North ; vit et travaille à Melbourne)

Borrowed Plumage #2
(*Stranger*) [Plumage
d'emprunt #2 (étranger)],
2007
huile sur toile, TMAG

21

Julie Rrap

(née en 1950 à Lismore ; vit et travaille à Sydney)

Horse's Tale [Queue/
conte de cheval], 1999
tirage couleur, Detached
Cultural Organisation, Hobart

22

Thomas Hirschhorn

(né en 1957 à Berne ; vit et travaille à Paris)

Sooner—or Later
[Tôt – ou tard] de la série
"Tattoo", 2007
collage et encre (stylo feutre
et stylo bille) sur papier,
MONA

23

Hans Bellmer

(né en 1902 à Katowice ; décédé en 1975 à Paris)

Les jeux de la poupée,
ca. 1936, publié en 1949
dans Hans Bellmer
et Paul Éluard, *Les jeux
de la poupée*, Éditions
premières, Paris
tirage argentique coloré
à la main, MONA

24

Francis Picabia

(né en 1879 à Paris ; décédé en 1953 à Paris)

French Can-can, 1936-1938
crayon sur papier, MONA

vitrine

25

Lee Dongwook

(né en 1976 à Daejeon ; vit et travaille à Séoul)

6 Pieces, 2007
matériaux divers, MONA

26

Nell

(né en 1975 à Maitland ; vit et travaille à Sydney)

Everyday Happiness
[Le Bonheur quotidien],
2010
bronze chromé, éd.1/5, MONA

27

*Théière en forme
de pousse de bambou*,
fin XX^e s.

Yixing, province
de Jiangsu, Chine,
grès, TMAG

28

Monnaie couteau,
400-250 av. J.-C.
Chine, État Yan,
bronze moulé, MONA

29

Wahaika [massue], XX^e s.
Nouvelle-Zélande,
bois, coquillage, TMAG

30

Zhenmushou (*gardien
de tombes*), 618-907

Chine, Dynastie Tang,
faïence, engobe, glaçure,
TMAG

31

Carcinoscorpius sp.
[limule]

TMAG

32

Agate (*œuf de tonnerre*)
collecté à Mount Hay,
Queensland, Australie,
non répertorié

33

*Coupe cylindrique
à figures mythiques*,
600-900
Guatemala, Maya,
céramique cuite à décor
monochrome, MONA

34

Vunikau
[massue en racine],
XIX^e – début XX^e s.
Îles Fidji,
bois, ficelle, TMAG

35

Juul Kraijer

(née en 1970 à Assen ; vit et travaille à Rotterdam)

Untitled [Sans titre],
2004
fusain sur papier,
collection Olivier Varenne,
Genève

36

Ah Xian

(né en 1960 à Pékin ; vit et travaille à Sydney)

China China—Bust 82,
2004
porcelaine moulée,
avec décor peint à la main
sous glaçure, MONA

37

Louisa Anne Meredith

(née en 1812 à Birmingham ; décédée en 1895 à Melbourne)

Phyllopteryx taeniolatus
(*sea dragon*)
[dragon de mer], 1879
crayon et aquarelle sur papier,
TMAG

38

Juul Kraijer

(née en 1970 à Assen ; vit et travaille à Rotterdam)

Untitled [Sans titre],
2006-2007
crayon sur papier bleu, MONA

39

Pristiophoridae rostrum
[rostre de requin-scie]
Australie, TMAG

40

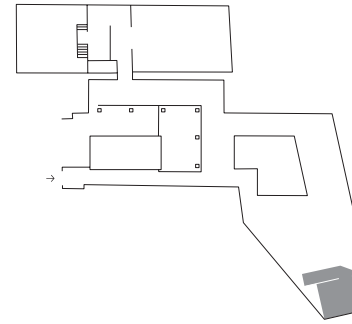
Juul Kraijer

(née en 1970 à Assen ; vit et travaille à Rotterdam)

Untitled [Sans titre], 2010
photographie, éd. 1/20,
MONA

41

Kwam [pot], XX^e s.
Wosera, Sepik, Papouasie-
Nouvelle-Guinée,
céramique, pigments, TMAG



Division

L'unique peut être divisé en deux, comme une amibe, ou une femme qui enfante. Certains individus possèdent une double personnalité. Même une maison, pourtant considérée comme un symbole de solidité, peut être coupée en deux : l'artiste Gordon Matta-Clark ne voyait pas l'intérêt, pour un sculpteur, d'encombrer de nouvelles constructions la surface de la terre, quand celle-ci avait davantage besoin de vide.

Duo

Lorsque deux personnes se rencontrent, un dialogue naît, qui peut déboucher sur un rapport de compétition, comme dans une partie de cartes, ou sur un conflit, comme lorsque deux cerfs s'affrontent en croisant leurs bois. Le ruban, flottant comme le succès, passe indistinctement de l'un à l'autre des adversaires.

division

01

Günter Brus

(né en 1938 à Arding ; vit et travaille à Graz)

Selbstbemalung 1
[Autoportrait], 1964,
photo de Ludwig
Hoffenreich,
de l'édition "Body
Analysis", 2002
éd. 16/35, MONA

02

Gordon Matta-Clark

(né en 1943, New York ; décédé en 1978 à New York)

Splitting [Division], 1974
film Super 8 muet, 10'50",
MONA

03

Oryx sp., av. 1913
Afrique, TMAG

04

Ewu Orisha Oko
[fourreau perlé
pour bâton rituel],
XIX^e – XX^e s.
Nigeria, Yoruba,
perles de verre, tissu, cuir,
MONA

05

Épée-monnaie,
1950-1990
République Démocratique
du Congo,
fer forgé, TMAG

06 et 07

Épées en dents de requins,
début XX^e s.
Kiribati, dents de requins,
bois de cocotier, ficelle,
TMAG

08

Opa Orisha Oka
[bâton rituel],
XIX^e – début XX^e s.
Nigeria, Yoruba,
fer forgé, bois, MONA

duo

01

Albert Tucker

(né en 1914 à Melbourne ; décédé en 1999 à Melbourne),

Gamblers [parieurs], 1965
huile sur panneau, TMAG

02

Hahapo ou Fafapo
[repose-tête],
XIX^e – début XX^e s.
Îles Fidji ou Tonga,
bois, ficelle, TMAG

03

William Wegman

(né en 1943 à Holyoke ; vit et travaille à New York)

Dog Duet
[Duo canin], 1974
vidéo de la compilation
*William Wegman :
Selected Works 1970-78*, 301',
MONA

04

Bois de Dama dama
[daim européen]
TMAG

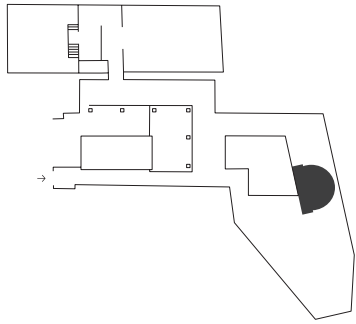
05

Bois de Cervus elaphus
[cerf élaphe]
TMAG

06

Zilvinas Kempinas
(né en 1969 à Plunge ; vit et travaille à New York)

O (*Between Fans*)
[O (entre ventilateurs)],
2006
bande de cassette
magnétique et ventilateurs,
MONA



Apparition

En art, rien n'a donné lieu à des interprétations aussi variées que le visage humain. Les trois trous des yeux et de la bouche forment un motif que l'on reconnaît instinctivement, et offrent un territoire de création sans limites. L'illumination successive des objets constitue un petit spectacle, qui nous oblige à porter notre attention sur l'étendue de ces possibilités.

01

Sidney Nolan

(né en 1917 à Melbourne ; décédé en 1992 à Londres)

Head [Tête], 1940
huile sur panneau, MONA

02

Tête Malanggan,
fin XIX^e – début XX^e s.

Nouvelle-Irlande, Papouasie-Nouvelle-Guinée,
bois, pigments, coquillage,
TMAG

03

Romuald Hazoumé

(né en 1962 à Porto-Novo où il vit et travaille)

Ahoui, 2011
plastique, plumes,
fil de fer, boue,
Courtesy Magnin-A, Paris

04

Masque Eharo, début XX^e s.

Golfe, Papouasie-Nouvelle-Guinée,
étouffe d'écorce battue, rotin,
plumes, fibres végétales,
pigments, TMAG

05

Damarau

[jarre à sagou], XX^e s.
Aibom Village, province
du Sepik oriental, Papouasie-
Nouvelle-Guinée,
argile, pigments, TMAG

06

Bouclier, XX^e s.

Ouest de l'Australie,
bois, pigments naturels, TMAG

07

Couronne

à deux visages, XX^e s.
Nigeria, Yoruba,
perles de verre, tissu, roseaux
tressés, MONA

08

Masque d'esprit Kovave, début XX^e s.

Golfe, Papouasie-Nouvelle-
Guinée,
rotin, étoffe d'écorce battue,
pigments naturels
et synthétiques, TMAG

09

Cap de mouton du navire Otago, 1869

Écosse, bois, ficelle, TMAG

10

Tatanua

[masque heaume], XIX^e s.
Nouvelle-Irlande, Papouasie-
Nouvelle-Guinée,
bois, fibre de noix de coco,
graines, pigments, rotin,
TMAG

11

Herminette cérémonielle, XIX^e s.

Île d'Épi, Vanuatu,
bois, pigments, TMAG

12

Tumbuan [masque-
costume], début XX^e s.
région du Moyen Sepik,
Papouasie-Nouvelle-Guinée,
fibre, rotin, pigments, plumes,
ficelle, TMAG

13

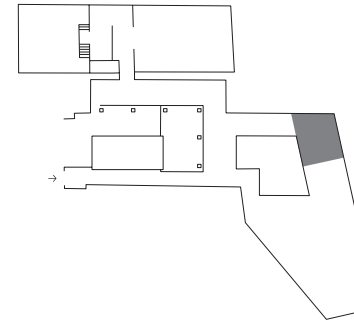
Statuette d'esprit, XIX^e – début XX^e s.

Kaminibit, province du Sepik
oriental, Papouasie-Nouvelle-
Guinée,
bois, coquillage, TMAG

14

Ornement de pelvis en coquillage, début XX^e s.

Île de Mer, Détroit de Torrès,
Queensland, ayant appartenu
au Councillor Marou, du peuple
Meriam, Melo, TMAG



Domestiquer

Les êtres humains sont troublés lorsque les animaux possèdent des capacités et des pouvoirs qu'eux n'ont pas, comme voler, par exemple. Ils tentent par tous les moyens possibles de se les approprier. Le fantôme de relations sexuelles avec des animaux est un fantôme ancien et fréquent : les hommes imaginent une interaction avec d'autres espèces, soit dans une relation d'égal à égal, soit dans un jeu de domination, où ils peuvent eux-mêmes se retrouver parfois le jouet d'une divinité déguisée (comme le cygne/Zeus dans la légende de Lédà). L'humanité reste, cependant, un maillon essentiel dans la chaîne des prédateurs.

01

Ruth Waller

(née en 1955 à Sydney ;
vit et travaille à Canberra)

Lost Landscape

—*Lost Species*
[Paysage disparu
– espèces disparues],
1990
huile sur toile, TMAG

02

Sac en patte d'oie, XIX^e – début XX^e s.

Alaska,
dépouille animale, tissu,
fils de soie, TMAG

03

John Perceval

(né en 1923 à Bruce Rock ;
décédé en 2000 à Melbourne)

Boy and Cat No. 1
[Garçon et chat n°1], 1943
huile sur panneau, MONA

04

Masque Malanggan, XIX^e s.

Nouvelle-Irlande, Papouasie-
Nouvelle-Guinée,
bois, pigments, coquillages,
TMAG

05

Francis Barlow

graveur (né vers 1626
à Lincolnshire ; décédé en 1704
à Londres), d'après Frans
Snyders (Anvers, 1579-1657)

Hound, Fox and Partridge

[Chien de chasse,
renard et perdrix]
extrait de l'ouvrage *Various
Birds and Beasts Drawn
from the Life*, ca. 1690,
gravure sur papier, TMAG

06

Herbert Dicksee

(né en 1862 à Londres ;
décédé en 1942 à Hampstead)

Stealth [Célérité], 1914
huile sur toile, TMAG

07

Jan Fabre

(né en 1958 à Anvers,
où il vit et travaille)

Skull [Crâne], 2001
élytres de scarabées, oiseau
empaillé, plastique, MONA

08

Berlinde De Bruyckere

(née en 1964 à Gand,
où elle vit et travaille)

P XIII, 2008
cire modelée et moulée,
époxy, métal, corde, MONA

09

Oleg Kulik

(né en 1961 à Kiev ;
vit et travaille à Moscou)

Family of the Future, 9
[Famille du futur, 9], 1997
tirage numérique,
photographie d'après
une performance, MONA

10

Sidney Nolan

(né en 1917 à Melbourne ;
décédé en 1992 à Londres)

Centaur and Angel
[Centaure et ange], 1952
peinture à l'huile et à l'email
sur panneau, MONA

11

Sidney Nolan

(né en 1917 à Melbourne ;
décédé en 1992 à Londres)

Leda, 1957
peinture-émail sur panneau,
MONA

12

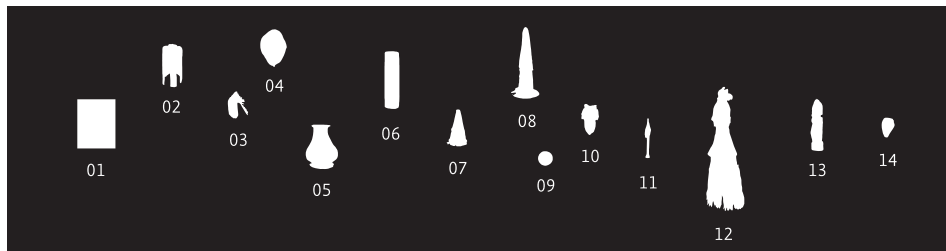
Léda et le cygne, Italie (?),
1^{er} s. ap. J.-C.,
Bronze moulé, MONA

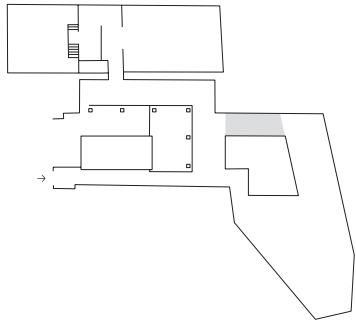
13

Sidney Nolan

(né en 1917 à Melbourne ;
décédé en 1992 à Londres)

Hungary [Hongrie], 1956
peinture-émail sur panneau,
MONA





Mutation

Les hommes cherchent par tous les moyens à s'emparer des forces de la nature, de façon méthodique ou en recourant à la magie. Les shamans se livrent à des rituels qui visent à s'attribuer la force des animaux, et finalement à se transformer eux-mêmes en bêtes aux pouvoirs surhumains.

01

Masque de l'esprit Panjurli, le sanglier, XX^e s., Tulu Nadu, Karnataka, bronze moulé, MONA

02

Pied pour appareil photo, ca. 1860, bois et métal, TMAG

03

Jean-Michel Basquiat (né en 1960 à Brooklyn ; décédé en 1988 à New York)

Skin Flint [Radin], 1984, peinture acrylique, pastel gras et collage sur toile, MONA

04

Sidney Nolan (né en 1917 à Melbourne ; décédé en 1992 à Londres)

Ape and Elephant [Singe et éléphant], 1963, peinture à l'huile sur panneau, MONA

05

Autel en forme de divinité tête d'oiseau, 4000 av. J.-C., plateau du Golan, Syrie, Chalcolithique, basalte sculpté, MONA

06

Max Ernst (né en 1891 à Brühl ; décédé en 1976 à Paris)

L'imbécile, 1961, bronze avec patine noire, Galerie Jacques de la Béraudière, Genève

07

Louisa Anne Meredith (née en 1812 à Birmingham ; décédée en 1895 à Melbourne)

Kathetostoma laeve [Stargazer], n.d. (XIX^e s.), crayon, aquarelle et gomme arabique sur papier, TMAG

08

Panneau à décor de requin (Nunguana), ca. 1948, collecté en 1948 à Groote Eylandt, Australie, Arnhem Land Expedition pigments naturels sur écorce, TMAG

09

Hermann Nitsch (né en 1938 à Vienne ; vit et travaille à Prinzendorf an der Zaya)

6-Day Play, Prinzendorf 3-9.8.1998 [Pièce de 6 jours], 1998, performance filmée sur 6 DVD, MONA

10

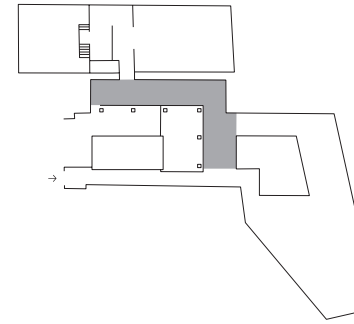
Manolo Millares (né en 1926 à Las Palmas, Îles Canaries ; décédé en 1972 à Madrid)
Homonculo [Homoncule], 1959, peinture à l'huile, ficelles, et sacs de jute sur châssis, MONA

11

Kponyungo, [masque heaume cracheur de feu], XIX^e – début XX^e s., Côte d'Ivoire, Sénoufo, bois sculpté, TMAG

12

Ricardo Hernández (né en 1975 à San Juan ; vit et travaille à New York)
Caballito, 2006, fusain sur papier, MONA



Croisement

Plus loin, montrés pour eux-mêmes, les tapas sont ici accrochés en regard d'œuvres occidentales abstraites contemporaines. Ils ne sont pas présentés, comme c'est trop souvent le cas dans les musées, comme une source de l'art moderne, mais comme des créations indépendantes, presque contemporaines. Ils devraient toujours être évalués en fonction de l'importance symbolique qu'on leur accorde dans leurs contextes d'origine. Les vieilles dichotomies entre art et artisanat établies par l'occident colonial ne sont plus valables. Un monde globalisé réclame de nouvelles grilles d'interprétation. Les tapas ne sont ni plus ni moins décoratifs que des peintures abstraites contemporaines ; par leur structure où alternent et s'inversent les motifs, ils sont, de fait, étonnamment similaires.

01

Crocoïte [plomb chromaté], collecté à Dundas, Tasmanie, TMAG

02

Tapa, collecté av. 1970, Papouasie-Nouvelle-Guinée, étoffe d'écorce battue, teinture noire, TMAG

03

Emily Kame Kngwarrey (née ca. 1910 à Alhalkere ; décédée en 1996 à Alice Springs)
No title (Awelye), 1994, peinture acrylique sur toile synthétique, 5 panneaux, TMAG

04

Robert Dowling (né en 1979 à Londres, où il vit et travaille)
Untitled [Sans titre], 2008, peinture laquée sur carton, MONA

05

Siapo mamanu [tapa], av. 1866, Samoa, étoffe d'écorce battue, teinture colorée, TMAG

06

Peter Peri (né en 1971 à Londres, où il vit et travaille)
Modernity Will Not Seduce Me [La modernité ne me séduira pas], 2009, technique mixte sur toile, MONA

07

Bouclier, XX^e s., Northeast Queensland, Australie, bois, pigments naturels, TMAG

08

Siapo [tapa], Wallis et Futuna, étoffe d'écorce battue, teinture colorée, peint à la main, TMAG

09

Neil Haddon (né en 1967 à Epsom ; vit et travaille à Hobart)
Wear No. 4 [usure], 2001, peinture laquée et acrylique sur toile, TMAG

10

Tom Chamberlain (né en 1973 à Barton on Sea ; vit et travaille à Londres)
Untitled [Sans titre], 2008, crayons de couleurs sur papier, MONA

11

Ahu [tapa], prob. collecté ca. 1908, Tahiti, Polynésie française, étoffe d'écorce battue, TMAG

12

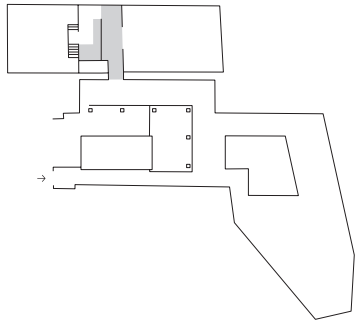
Ngatu tahina [tapa], XIX^e s., Tonga, étoffe d'écorce battue, décor par frottement sur matrice kupesi, rehauts de peinture, TMAG

13

Vassily Kandinsky (né en 1866 à Moscou ; décédé en 1944 à Paris)
Aufstieg [Ascension], 1929, aquarelle et encre sur papier, MONA

14

Jambage de la tombe de Nefer-wenet, 2345-2181 av. J.-C., prob. Saqqara, Égypte, Ancien Empire, VI^e dynastie, calcaire sculpté, MONA



Abstraction

Bien qu'on dise souvent que la géométrie n'existe pas dans la nature, cela n'est pas tout à fait vrai. Quoi qu'il en soit, le recours à l'ornementation géométrique dans de nombreuses cultures archaïques démontre l'habileté de l'homme à créer sans copier la nature et à élaborer un langage visuel qui soit totalement éloigné de toute représentation.

01

Peter Peri

(né en 1971 à Londres, où il vit et travaille)

Never Seen
[Jamais vu], 2008
crayon sur papier, MONA

02

Claude Rutault

(né en 1941 à Trois-Moutiers; vit et travaille à Paris)

La peinture en voisin, en visite. dé-finition/ méthode 557, 2009
peinture acrylique, bois
courtesy de l'artiste

03

Tapa, n.d.,
province de Oro, Papouasie-
Nouvelle-Guinée
étoffe d'écorce battue,
teinture colorée, TMAG

04

Siapo mamanu
[tapa], av. 1915
Samoa, étoffe d'écorce battue,
teinture colorée, TMAG

05

Claude Rutault

(né en 1941 à Trois-Moutiers; vit et travaille à Paris)

« rupture 3 », dé-finition/ méthode 96, 1976
peinture acrylique sur toile,
tapa, courtesy de l'artiste

06

Tapa, collecté av.1970,
Collingwood Bay,
province de Oro, Papouasie-
Nouvelle-Guinée,
étoffe d'écorce battue,
teinture colorée, TMAG

[plus loin à gauche](#)

07

Siapo mamanu [tapa],
prob. collecté ca. 1906
Samoa, étoffe d'écorce
battue, teinture colorée, TMAG
[vitrine \(accrochés\)](#)

08

Dari [coiffe en plumes],
début XX^e s.
Île de Mer, Détroit de Torrès,
Queensland,
plumes, rotin, cosses, TMAG

09

Momie de chat,
ca. 664-30 av. J.-C.
Égypte, Basse Époque,
époque Ptolémaïque,
dépouille animale, bandes
de toiles, gesso, MONA

10

Bracelet de bras,
XIX^e – début XX^e s.
Malaita, Îles Salomon,
fibres, ficelle, perles, rotin,
TMAG

11

*Masque de momie
en résille de perles*,
ca. 711-332 av. J.-C.
Égypte, fin de la troisième
période Intermédiaire,
Basse Époque,
perles en faïence, lin,
MONA

12

Chapeau de perles,
XX^e s.,
Nigeria, Yoruba,
perles de verre sur trame
textile, MONA

13

Bracelet tissé, XIX^e s.
Îles Ambryn
ou Malekula, Vanuatu,
coquillage, fibres,
bois de cocotier, TMAG

[vitrine \(posés\)](#)

14

*Récipient en forme
de félin*, 1200-1500
Amérique du Nord
(prob. Arizona), Anasazi,
terre cuite, décor peint,
MONA

15

Pyrite (sulfure de fer),
Java Central, Indonésie
TMAG

16

Théière, XX^e s.
Tang Lin, potier Yixing,
Province de Jiangsu, Chine,
grès, TMAG

17

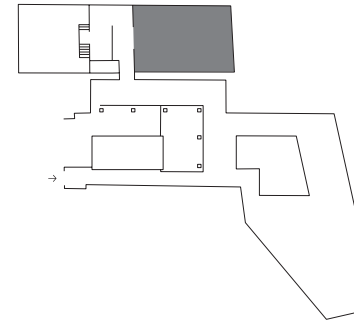
Collection de Cetoniinae
TMAG

18

Sam Francis

(né en 1923 à San Mateo;
décédé en 1994 à Santa Monica)

Untitled
[Sans titre], 1978
peinture acrylique
sur papier, MONA



Majesté

Les étoffes d'écorce (tapas), classées ici selon leur culture d'origine, ont traditionnellement des fonctions diverses qui vont de l'habillement à l'offrande cérémonielle à forte charge symbolique. À l'exception de rares pièces à décor anthropomorphe provenant du Vanuatu, ces tapas manifestent une incroyable créativité dans leurs décors géométriques. On trouve sur certains d'entre eux des systèmes d'organisation des formes sur des plans alternés d'une extrême sophistication. Les deux figures qui se trouvent au centre de la pièce montrent comment les hommes abordent le corps. Certains, comme les Égyptiens, tentent de le conserver pour l'éternité, par un processus de momification et d'identification symbolique aux dieux, quand d'autres se livrent à sa dégradation et à sa destruction.

[mur droite](#)

01

N'mah neyorwi [tapa],
XIX^e s.
Eromanga, Vanuatu,
étoffe d'écorce battue,
teinture noire, décor peint
à la main, TMAG

02

Ngatu tahina [tapa]
Tonga
étoffe d'écorce battue,
teinture colorée, décor
par frottement sur matrice
(kupes), rehauts peints
à la main, TMAG

03

Lepau [tapa],
prob. avant 1930
Îles Santa Cruz, Îles Salomon,
étoffe d'écorce battue,
teinture noire, décor peint
à la main, TMAG

04

Tapa,
acquis en 1980
Eromanga, Vanuatu,
étoffe d'écorce battue,
teinture colorée, Ficus sp.,
simple épaisseur, peint à la
main, TMAG

05

Tapa, collecté c. 1897
Îles Salomon,
étoffe d'écorce battue,
teinture colorée, TMAG

06

Ngatu tahina [tapa]
prob. Tonga
étoffe d'écorce battue,
teinture colorée, décor
par frottement sur matrice
(kupes), rehauts peints
à la main, TMAG

07

Ngatu tahina [tapa], XIX^e s.
Tonga.
étoffe d'écorce battue,
teinture colorée, décor
par frottement sur matrice
(kupes), TMAG

08

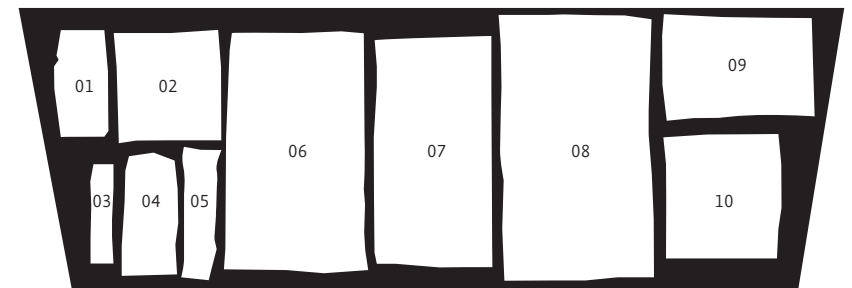
Ngatu [tapa]
Tonga
étoffe d'écorce battue, TMAG

09

Ngatu tahina [tapa]
Tonga
étoffe d'écorce battue,
teinture colorée, décor
par frottement sur matrice
(kupes), rehauts peints
à la main, TMAG

10

Ngatu [tapa]
Tonga
étoffe d'écorce battue,
teinture colorée, décor
par frottement sur matrice
(kupes), rehauts peints
à la main, TMAG



mur du fond

11
Siapo mamanu [tapa], île d'Upolu, Samoa étoffe d'écorce battue, teinture colorée, décor peint à la main, TMAG

12
Siapo tasina [tapa], collecté avant 1970 Samoa, étoffe d'écorce battue, teinture colorée, décor par frottement sur matrice [upeti papa], rehauts peints à la main, TMAG

13
Siapo mamanu [tapa], collecté c. 1897 Samoa, étoffe d'écorce battue, teinture colorée, TMAG

14
Siapo tasina [tapa], XX^e s. Samoa, étoffe d'écorce battue, teinture colorée, décor par frottement sur matrice [upeti fala], rehauts peints à la main, TMAG

15
Siapo mamanu [tapa], collecté avant 1970 Samoa, étoffe d'écorce battue, teinture colorée, décor peint à la main, TMAG

16
Siapo tasina [tapa], XX^e s. Samoa, étoffe d'écorce battue, teinture colorée, décor par frottement sur matrice [upeti fala], rehauts peints à la main, TMAG

17
Siapo tasina [tapa], avant 1866 Samoa, étoffe d'écorce battue, teinture colorée, décor par frottement sur matrice [upeti], rehauts peints à la main, TMAG

18
Siapo tasina [tapa], avant 1910 Samoa, étoffe d'écorce battue, teinture colorée, décor par frottement sur matrice [upeti fala], rehauts peints à la main, 540, TMAG

19
Siapo mamanu [tapa], prob. collecté c. 1906 Samoa, étoffe d'écorce battue, teinture colorée, décor peint à la main, TMAG

20
Siapo mamanu [tapa] Samoa étoffe d'écorce battue, teinture colorée, décor peint à la main, TMAG

mur gauche

21
Masi kesa [tapa], avant 1944 [prob. XIX^e s.] prob. îles Lau Septentrionales, îles Fidji, étoffe d'écorce battue, teinture colorée, décor au pochoir, TMAG

22
Masi kesa [tapa], c. 1920 Suva, Viti Levu, îles Fidji, étoffe d'écorce battue, teinture colorée, décor au pochoir, TMAG

23
Masi kesa [tapa], avant 1970 Moala, Lau, îles Fidji, collecté étoffe d'écorce battue, teinture colorée, décor au pochoir, TMAG

24
Masi bola [tapa] Cakaudrove, Taveuni, îles Fidji étoffe d'écorce battue, teinture colorée, peint à la main, TMAG

25
Masi kesa [tapa], prob. XX^e s. prob. Cakaudrove, îles Fidji, étoffe d'écorce battue, teinture colorée, décor au pochoir, TMAG

26
Masi kesa [tapa], collecté en 1956 prob. Lomaiviti, îles Fidji, étoffe d'écorce battue, teinture colorée, décor au pochoir, TMAG

27
Masi kesa [tapa] prob. Lau, îles Fidji étoffe d'écorce battue, teinture noire, décor au pochoir, TMAG

28
Siapo tasina [tapa], collecté c. 1897 Samoa, étoffe d'écorce battue, teinture colorée, décor par frottement sur matrice [upeti fala], rehauts peints à la main, TMAG

29
Siapo mamanu [tapa], XIX^e s. prob. Samoa, étoffe d'écorce battue, teinture noire, peint à la main, TMAG

mur d'entrée

30
Tapa, collecté en 1966 Papouasie-Nouvelle-Guinée, étoffe d'écorce battue, teinture colorée, décor peint à la main, coutures, TMAG

31
Tapa, collecté avant 1970 Collingwood Bay, Province de Oro, Papouasie-Nouvelle-Guinée, étoffe d'écorce battue, teinture colorée, décor peint à la main, TMAG

32
Tapa, collecté avant 1970 Collingwood Bay, Province de Oro, Papouasie-Nouvelle-Guinée, étoffe d'écorce battue, teinture colorée, décor peint à la main, TMAG

33
Masi bola [tapa], collecté avant 1970 prob. Taveuni, Cakaudrove, îles Fidji, étoffe d'écorce battue, teinture colorée, décor peint à la main, TMAG

34
Masi kesa [tapa], avant 1870 îles Fidji, étoffe d'écorce battue, teinture colorée, décor au pochoir, TMAG

35
Tapa Collingwood Bay, Province de Oro, Papouasie-Nouvelle-Guinée étoffe d'écorce battue, teinture colorée, décor peint à la main, TMAG

36
Tapa, collecté avant 1970 Collingwood Bay, Province de Oro, Papouasie-Nouvelle-Guinée, TMAG

37
Tapa Collingwood Bay, Province de Oro, Papouasie-Nouvelle-Guinée étoffe d'écorce battue, teinture colorée, décor peint à la main, TMAG

38
Tapa, collecté avant 1970 Wanigela, Collingwood Bay, Province de Oro, Papouasie-Nouvelle-Guinée, étoffe d'écorce battue, teinture colorée, décor peint à la main, TMAG

39
Tapa, collecté avant 1970 Collingwood Bay, Province de Oro, Papouasie-Nouvelle-Guinée, étoffe d'écorce battue, teinture colorée, décor peint à la main, TMAG

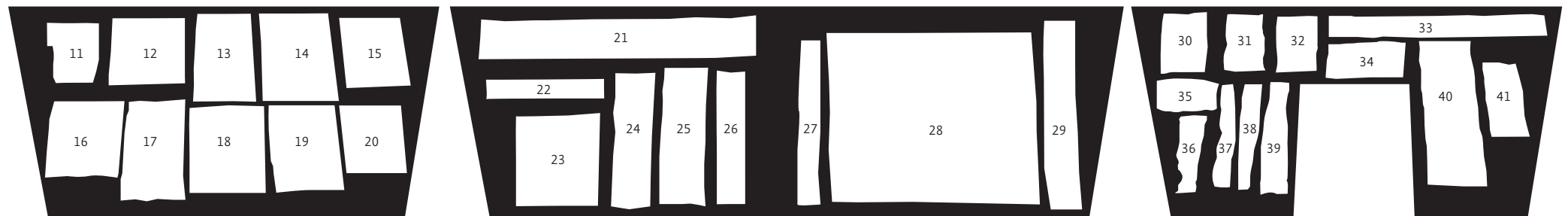
40
Masi kesa [tapa], collecté avant 1970 prob. îles Lau Septentrionales, îles Fidji, étoffe d'écorce battue, teinture colorée, décor au pochoir, TMAG

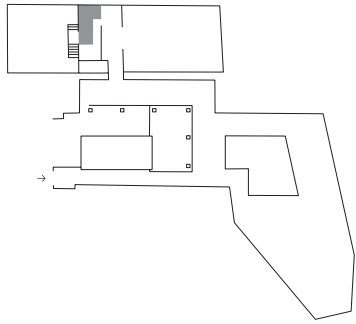
41
Masi kesa [tapa] Cakaudrove, îles Fidji étoffe d'écorce battue, teinture colorée, décor peint à la main et au pochoir, TMAG,

au centre

42
Alberto Giacometti (né en 1901 à Borgonovo; décédé en 1966 à Coire) *Grande Figure. Femme Leoni*, 1947 bronze, Fondation Marguerite et Aimé Maeght, Saint-Paul

43
Sarcophage de Itnedjes, 780-525 av. J.-C. Égypte, époque saïte (?), bois peint, Musée du Louvre, Département des Antiquités Égyptiennes, Paris





Civilité

L'art a toujours été lié au pouvoir et à l'aristocratie. Il est donc plutôt rare de trouver des portraits des classes populaires au XIX^e siècle, tels que ceux des travailleurs pauvres, des mendiants et des clochards dépeints par Dempsey. Récemment, les représentations des situations humaines les plus diverses se sont multipliées en photographie – comme cet étrange mariage dont rend compte Boris Mikhailov.

01

Boris Mikhailov

(né en 1938 à Kharkov ; vit et travaille à Kharkov et Berlin)

Untitled [Sans titre], de la série "The Wedding" [Le mariage], 2005-2006
photographies couleur, MONA

02

John Dempsey

(Angleterre, actif ca. 1821-1873)

Orange Man, Colchester [Vendeur d'oranges], 1823
aquarelle sur papier, TMAG

03

Cary, Billsticker, Yarmouth [Cary, colleur d'affiches], 1823
aquarelle sur papier, TMAG

04

Copeman, Gardener, Yarmouth [Copeman, Jardinier], ca. 1823
aquarelle sur papier, TMAG

05

Black Charley, Bootmaker, Norwich [Black Charley, bottier], 1823
aquarelle sur papier, TMAG

06

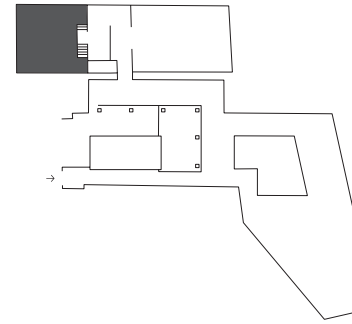
Mary Croker, the Mat Woman, Colchester [Mary Croker, la vendeuse de paille], 1823
aquarelle sur papier, TMAG

07

John Wardle, a Man of Great Memory (Sunderland) [John Wardle, un homme de grande mémoire], 1825
aquarelle sur papier, TMAG

08

A Policeman, Scarborough [Un policier], 1825
aquarelle sur papier, TMAG



Conflit

Le dialogue peut parfois virer au conflit. Certains hommes pensent toujours qu'ils peuvent en finir avec l'existence et la diffusion d'une idée ou d'une croyance en tuant ceux qui en font la promotion. Cette attitude incroyablement primitive a la vie dure. De nombreuses guerres, dont certaines se poursuivent encore aujourd'hui, ont été provoquées par des interprétations erronées des religions monothéistes. Certains pensent que la réponse à l'éternelle question de la destinée et du libre arbitre se trouve dans la religion – ainsi ce soldat de la Première Guerre mondiale sauvé par une Bible placée dans sa poche, qui arrêta une balle. Son complice en croyance aveugle récite ses prières quotidiennes sur un tapis orné d'une mitraillette.

01

Jake et Dinos Chapman

(nés en 1966 à Cheltenham, et en 1962 à Londres ; vivent et travaillent à Londres)

Great Deeds Against the Dead [Hauts faits contre les morts], 1994
technique mixte, MONA

02

Tête d'homme, XVII^e s.
Italie, cire moulée et modelée, yeux en verre, cheveux, pigments, MONA

03

Sidney Nolan

(né en 1917 à Melbourne ; décédé en 1992 à Londres)

Central Australia: Atomic Bomb [Australie centrale : bombe atomique], 1952-1957
peinture à l'huile et émail sur panneau, MONA
vitrine

04

Art des tranchées (prob. un support d'horloge), anonyme, 1919
Thuin, assemblage d'objets métalliques trouvés, TMAG

05

Carte postale de la Première Guerre mondiale, collection particulière

06

Bible de poche avec impact de balle, 1916
France, papier, tissu, métal, TMAG

07

Boîte de détonateurs (minuteurs et amorces à percussion), ca. 1890
origine inconnue, bois, métal, tissu, TMAG

08

Gregory Green

(né en 1959 à Brooklyn ; vit et travaille à Tampa)

In the name of God [Au nom de Dieu], *Torah*, 2005
Koran [Coran], 2005
Bible Bomb #1854 (Russian Style) [Bible piégée #1854 (style russe)], 2005
technique mixte, MONA

09

Roman Signer

(né en 1938 à Appenzell ; vit et travaille à St Gallen)

Aktion mit Fässern [Action avec barils], 1992
tirage noir et blanc sur papier baryté, 4 panneaux, MONA

10

Alasdair McLuckie

(né en 1984 à Melbourne où il vit et travaille)

Fields of Ecstasy [Champs d'extase], 2009-2010
perles de verre, chenille, fil, 1 panneau / série de 10, MONA

11

Susan Rothenberg

(née en 1945 à Buffalo ; vit à Galisteo)

Head With Arm (Yellow) [Tête avec bras (jaune)], 1996-1997
huile sur toile, MONA

12

Robert Gober

(né en 1954 à Wallingford ; vit et travaille à New York)

Hanging Man/Sleeping Man [Homme pendu / homme endormi], 1989
sérigraphie couleur sur papier peint, courtes de l'artiste sur le fauteuil

13

Carcinoscorpius sp. [limule] MONA

14 et 23

Frederick Polydore Nodder (actif vers 1770 ; décédé en 1800) et **George Shaw** (1751-1813)

planches 76 (*Rana Cornuta*) et 221 (*Doris Radiata*) de *Vivarium naturae* or *The Naturalist's Miscellany*, Londres, Nodder & Co., 1789-1813
gravures colorées à la main sur papier

15

Sidney Nolan

(né en 1917 à Melbourne; décédé en 1992 à Londres)

Colonial Head—Kelly Gang [Tête coloniale], 1943-1946
huile et peinture-émail sur toile, MONA

16

Wim Delvoye

(né en 1965 à Wervik; vit et travaille à Gand)

Untitled (Osama), 2002-2003
peau de cochon tatouée, MOMA

17

Tapis de prière,

ca. 1993
Afghanistan, collection privée, Australie

18

Sidney Nolan

(né en 1917 à Melbourne; décédé en 1992 à Londres)

African Monkey [Singe africain], 1963
huile sur panneau, MONA

19

Test de verre blindé

de la Risdon Prison, 22 septembre 1982
Tasmanie, Australie, verre, métal, TMAG

20

Petroc Sesti

(né en 1973 à Londres, où il vit et travaille)

Memory of Matter [Mémoire de la matière], 2004
cire, avec trou d'un projectile de 20 mm d'un canon de l'armée britannique, MOMA

21

Arthur Boyd

(né en 1920 à Melbourne; décédé en 1999 à Melbourne)

Daniel with Bound Arms and Nebuchadnezzar on Fire [Daniel les bras liés et Nabuchodonosor en feu], 1966-1968
huile sur toile, MONA

22

Sidney Nolan

(né en 1917 à Melbourne; décédé en 1992 à Londres)

Crucifix, 1995
peinture-émail sur panneau, MONA

24

Daniel Boyd

(né en 1982 à Cairns; vit et travaille à Sydney)

Jesus Christ!, 2006
peinture acrylique sur toile, TMAG

25

Tapis Kalachnikov,

ca. 1985-1990
Afghanistan, laine (points noués) et coton, teinture, collection Michel Aubry

26

Vernon Ah Kee

(né en 1967 à Innisfail, Queensland; vit et travaille à Brisbane)

unwritten #8 [Non écrit #8], 2008
fusain sur toile, MONA

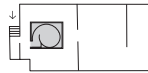
27

Sam Porritt

(né en 1979 à Londres, où il vit et travaille)

Untitled [Sans titre], 2004
mousse de polystyrène, colle, peintures à l'huile, MONA

sous-sol ↓



Aura

Rendre visible l'immatériel est aussi mystérieux que le halo d'un saint.

01

Pat Brassington

(né en 1942 à Hobart, où il vit et travaille)

The Frog, 1997
impression jet d'encre, MONA

02

Dieter Appelt

(né en 1935 à Niemegek; vit et travaille à Berlin)

Der Fleck auf dem Spiegel, den der Atemhauch schafft [La marque laissée par le souffle sur le miroir], 1977
tirage argentique, MONA

03

Jason Shulman

(né en 1963 à Londres, où il vit et travaille)

Candle Describing a Sphere [Bougie décrivant une sphère], 2006
installation (espace clos, fausse bougie, dispositif de combustion), MONA

sous-sol ↓



Trier

« Car tu es poussière et tu retourneras à la poussière. » Les rituels funéraires ont conduit les hommes à prendre le deuil et à créer d'impressionnants sarcophages. Tout ce qui reste, ce sont des os et quelques côtes, gardés dans une urne dont ils s'échapperont peut-être la nuit venue pour une danse macabre. Mais la réalité de la morgue ou du dernier repas d'un condamné à mort est bien plus crue et ironique encore.

01

Ivor Hele

(1912-1993, Adelaide)

Bedtime Story [Histoire du soir], 1961
huile sur panneau, TMAG

02

Patrick Hall

(né en 1962 à Rinteln; vit et travaille à Hobart)

Bounty, 2007
technique mixte (bois, verre, os, plastique), MONA

03

Sidney Nolan

(né en 1917 à Melbourne; décédé en 1992 à Londres)

Drought Animal [Animal desséché], 1953
huile et peinture-émail sur panneau, MONA

04

Stieg Persson

(né en 1959 à Melbourne, où il vit et travaille)

Danse Macabre, 2006
huile sur toile, MONA

05

Marina Abramović

(née en 1946 à Belgrade; vit et travaille à New York)

Nude with Skeleton [nue avec squelette], 2005
vidéo documentant une performance, 15'46"
courtesy de l'artiste

06

Andres Serrano

(né en 1950 à New York, où il vit et travaille)

The Morgue (Blood Transfusion Resulting In Aids) [La morgue (infection du Sida par transfusion sanguine)], 1992
cibachrome, éd. 2/3, MONA

07

Patrick Guns

(né en 1962 à Bruxelles, où il vit et travaille)

Larry Hayes—Texas—September 10, 2003 / Patricia Desmedt—Waregem—Nov 27, 2007, 2007
tirage couleur, éd. 2/5, MONA

08

Tanoa, [bol à kava], fin XIX^e – début XX^e s., îles Fidji, bois, TMAG

09

Taiyo Kimura

(né en 1970 à Kamakura; vit et travaille à Tokyo)

Untitled (Stool for Guard) [Sans titre (tabouret pour gardien)], 2007
technique mixte, vêtements, MONA

10

Vase sphérique à bec conique, 1100-1400
Mali, terre cuite, MONA

11

Pot à cosmétiques, 2055-1650 av. J.-C.
Égypte, pierre calcaire, MONA

12

Julia deVille

(née en 1982 en Nouvelle-Zélande; vit et travaille à Melbourne)

Cinerarium, 1982
bois de Jarrah, argent fin, courtesy de l'artiste

13

Vase ovoïde à anses à motifs marins, 3500-3200 av. J.-C.
Égypte, terre cuite, pigments, MONA

14

Vase canopé à tête de Duamutef, fils d'Horus, 2300-1300 av. J.-C.
Égypte, pierre calcaire, MONA

15

Vase cylindrique, 3050-2700 av. J.-C., Égypte, calcite, MONA

16

Vase à anses dentelées à décor marin, 3500-3200 av. J.-C.
Égypte, terre cuite, MONA

17

Markus Schinwald

(né en 1973 à Salzbourg; vit et travaille à Vienne)

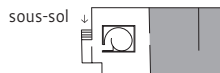
Cayetana, 2008
Impression jet d'encre sur papier, MONA

18

David Noonan

(né en 1969 en Australie; vit et travaille à Londres)

Untitled [Sans titre], 2007
sérigraphie sur tissu, montée sur panneau, MONA



Au-delà

Le rapport à la mort et aux cadavres est très différent selon les cultures. À l'instar de la représentation des visages, il existe une infinité de moyens d'honorer les ancêtres. Ces rituels vont de la simple représentation du mort, décharné et putrescent, comme dans les vanités occidentales qui nous rappellent la brièveté de la vie – aussi éphémère que celle d'une mouche, jusqu'à l'élaboration d'un grandiose nouveau « corps » pour voyager à travers les âges. En fin de compte, le corps a besoin d'une boîte, qu'elle ait la forme d'une personne, d'une caisse, ou d'une voiture. Dans l'Égypte ancienne, les entrailles étaient placées dans des vases funéraires, surmontés de la tête d'une divinité chargée de veiller sur le défunt.

01

Paa Joe
(Joseph Tetteh Ashong)
(né en 1945 à Teshie (Ghana), où il vit et travaille)

Cercueil Mercedes Benz, 2010
bois, verre, peinture alkyde, tissu acrylique, mousse, paillettes, clous, MONA

02

Vase canope avec tête de Douamoutef, ca. 664-525 av. J.-C.
Égypte, prob. XXVI^e dynastie, calcite sculptée (albâtre égyptien), pigments, MONA

03

Vase canope avec tête de Kébehsénouf, ca. 664-525 av. J.-C.
Égypte, prob. XXVI^e dynastie, calcite sculptée (albâtre égyptien), pigments, MONA

04

Ruth Frost
(née en 1957 à Sydney ; vit et travaille à Hobart)
Untitled [Sans titre], 1988-89
tirage argentique, TMAG

05

Argonauta nodosa [argonaute nouveau], Flinders Island, Tasmanie
TMAG

06

Alabastre trapu, 332-30 av. J.-C.
Égypte, époque Ptolémaïque, albâtre égyptien, MONA

07

Couvercle de cercueil de Taditnakht, 727-715 av. J.-C.
Égypte, XXIV^e dynastie, bois polychrome, Musée des Beaux-Arts de Lyon

08

Vase canope avec tête de Hâpy, a. 664-525 av. J.-C.
Égypte, prob. XXVI^e dynastie, calcite sculptée (albâtre égyptien), pigments, MONA

09

Vase canope avec tête de Amset, ca. 664-525 av. J.-C., Égypte, prob. XXVI^e dynastie, calcite sculptée (albâtre égyptien), pigments, MONA

10

Berlinde De Bruyckere
(née en 1964 à Gand, où elle vit et travaille)

Lange Eenzame Man [Long homme solitaire], 2010
cire, époxy, coussin, verre, bois, fer, MONA

11

Damien Hirst
(né en 1965 à Bristol ; vit et travaille à Londres)
Cholera. Seed. The Martyrdom of Saint Thomas [Choléra. Germe. Le martyr de Saint Thomas], de la série "The Cancer Chronicles" [Les Chroniques du cancer], 2003
mouches et résine sur toile, MONA

12

John Kelly
(né en 1965 à Bristol ; vit et travaille en Irlande)
Bubbles [Bulles], 2005
huile sur toile, MONA

13

Marin Karmitz
(né en 1938, Bucarest ; vit et travaille à Paris)
Comédie, 1965, d'après la pièce de Samuel Beckett (1906-1989)
film sonore noir et blanc, transféré sur DVD, 18'43", collection de l'artiste
film diffusé toutes les 20 minutes entre 11h et 19h

sortie de l'exposition

Felice Varini
(né en 1952 à Locarno ; vit et travaille à Paris)
Trois hexagones noir et argent, 2013
œuvre in situ, bandes adhésives aluminium et noir, courtesy Felice Varini

patio

Julius Popp
(né en 1973 à Nuremberg ; vit et travaille à Leipzig)
Bit.fall, 2002-2013
installation multimédia, courtesy de l'artiste

Théâtre du Monde

à La maison rouge – fondation antoine de galbert à Paris du 19 octobre 2013 au 12 janvier 2014

Commissaire de l'exposition : Jean-Hubert Martin
Commissaires adjoints : Nicole Durling, Olivier Varenne, Tijs Visser

Président de la Fondation : Antoine de Galbert
Directrice : Paula Aisemberg

Chargé des expositions : Noël Le Roux assisté d'Andrea Fam
Chargé de la collection : Arthur Toqué
Régie : Laurent Guy assisté de Pierre Kurz et Steve Almarines
Équipe de montage : Romain Cattnoz, Frédéric Daugu, Stéphane Emptaz, Jérôme Gallos, Nicolas Julliard, Emmanuelle Lagarde, Yann Ledoux, Noé Nadaud, Arnaud Piroud, Ludovic Poulet, Estelle Savoye, Nicolas Magdelaine, Ben Booth (MONA), Mike Singe (MONA), Dylan Banks (MONA)
Chargée de la communication : Claire Schillinger assistée de Caroline Dupré
Assistante administrative : Stéphanie Dias
Chargée des publics et de la programmation culturelle : Stéphanie Molinard assistée de Pauline Ducom et Monica Daniela Perez Montelongo (médiatrices)
Accueil : Natura Ruiz, Guillaume Ettlinger
Relations presse : Claudine Colin Communication, Laure Jardry, Pénélope Ponchelet
Association des amis de La maison rouge : Ariane de Courcel assistée d'Aude Quinchon

Éclairage : MEGS Lighting, Adam Meredith
Scénographie : Adrian Spinks (MONA), Tijs Visser
Équipe du TMAG à Paris : Michelle Berry, Bryony Nainby

Rose Bakery Culture : *Wild World*, by be-attitude

Guide de l'exposition : texte de Jean-Hubert Martin ; édité par Stéphanie Molinard
conception graphique : Jocelyne Fracheboud
impression : LGraphic

Avec le soutien de



en partenariat avec



partenaires médias



partenaires permanents



La maison rouge

fondation antoine de galbert
10 boulevard de la bastille
75012 paris france
tél. +33 (0) 1 40 01 08 81
fax +33 (0) 1 40 01 08 83
info@lamaisonrouge.org
www.lamaisonrouge.org

Informations pratiques

jours et horaires d'ouverture
- du mercredi au dimanche de 11h à 19h
- nocturne le jeudi jusqu'à 21h
- visite conférence gratuite le samedi et le dimanche à 16h
- les espaces sont accessibles aux personnes handicapées
tarifs et laissez-passer
- plein tarif : 8 €
- tarif réduit : 5,50 €, 13-18 ans, étudiants, maison des artistes, plus de 65 ans
- gratuité : moins de 13 ans, chômeurs, personnes invalides et leurs accompagnateurs, ICOM, amis de la maison rouge
- billets en vente à la FNAC
tél. 0892 684 694 (0,34 € ttc/min) www.fnac.com
- laissez-passer tarif plein : 21 €
- laissez-passer tarif réduit : 15 €
accès gratuit et illimité aux expositions, accès libre ou tarif préférentiel pour les événements
- visite conférence : sur réservation

Les expositions à venir

- 14 février - 11 mai 2014
Berlinde de Bruyckere et Philippe Vandenberg
Présentation croisée des œuvres des deux artistes belges.
L'asile des photographies
Mathieu Pernot et Philippe Artières
Un projet réalisé à partir des archives de l'Hôpital Psychiatrique Le Bon Sauveur, situé à Picauville (Manche).
- 14 Juin - 21 septembre 2014
Le mur, la collection Antoine de Galbert
À l'occasion des 10 ans de la fondation, la maison rouge présentera 1200 œuvres de la collection Antoine de Galbert accrochées de manière aléatoire.